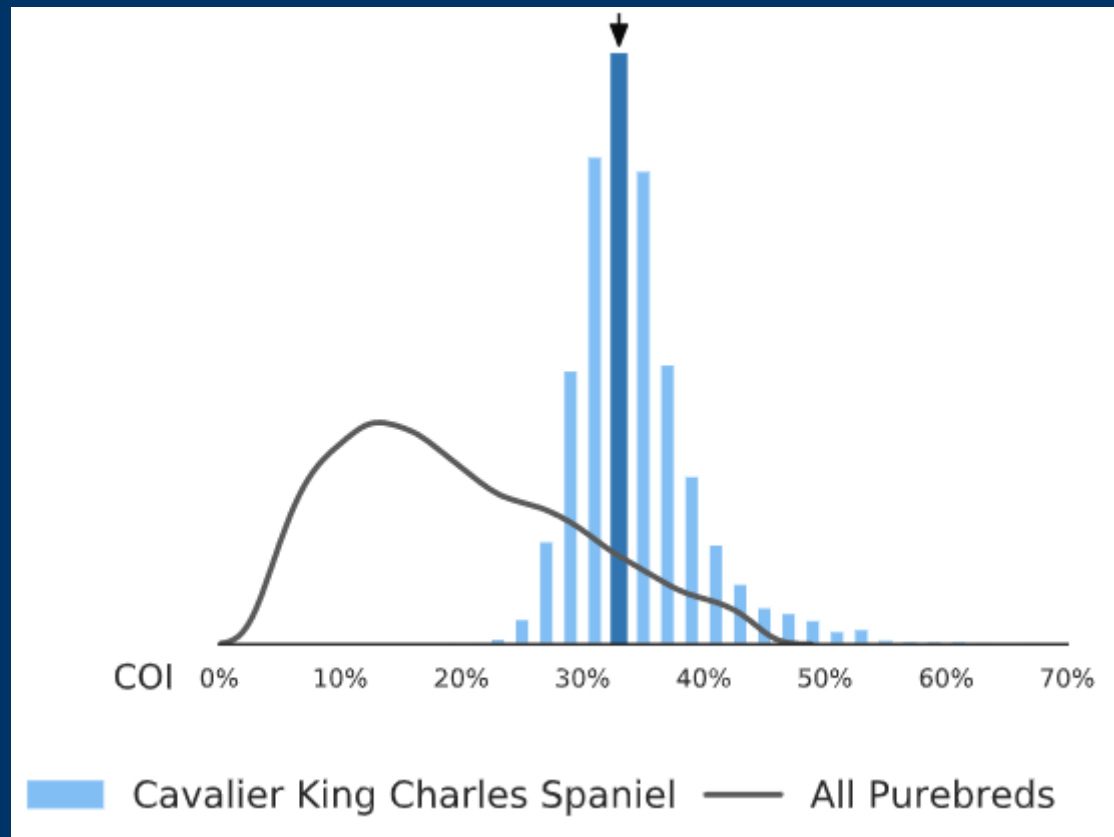


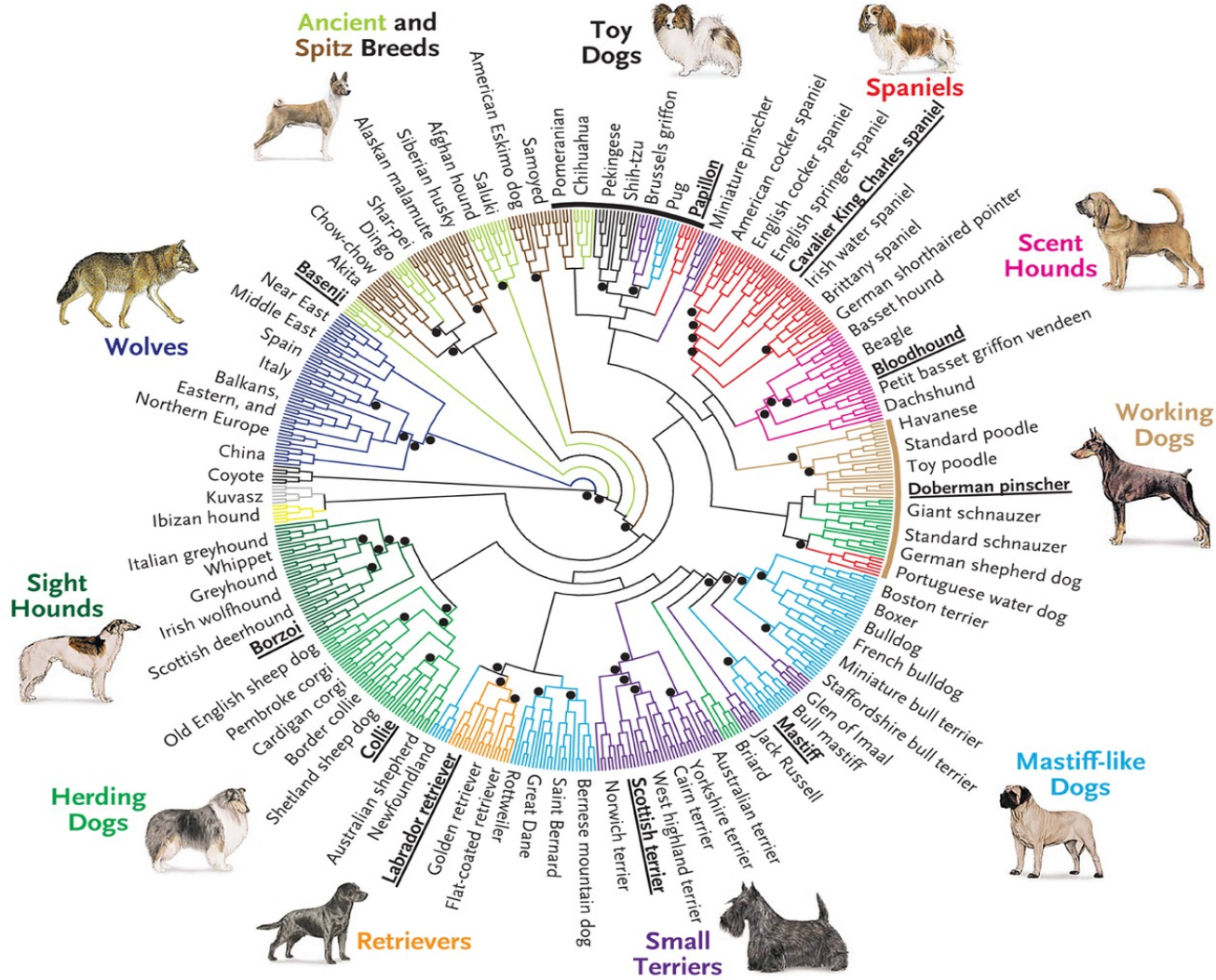
Projekt för ökad genetisk variation – inkorsning

Cavalier King Charles Spaniel COI

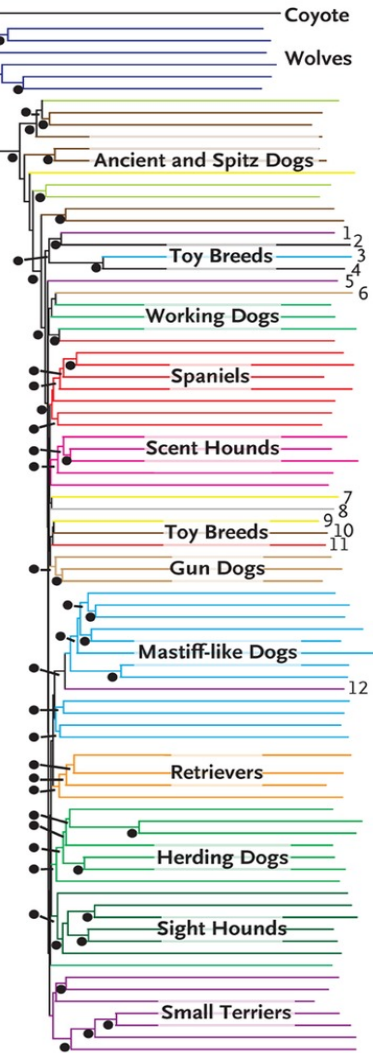


Släktskap mellan raser

A

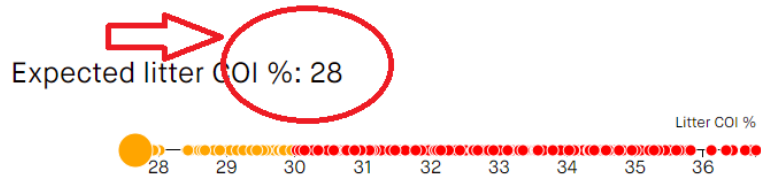


B



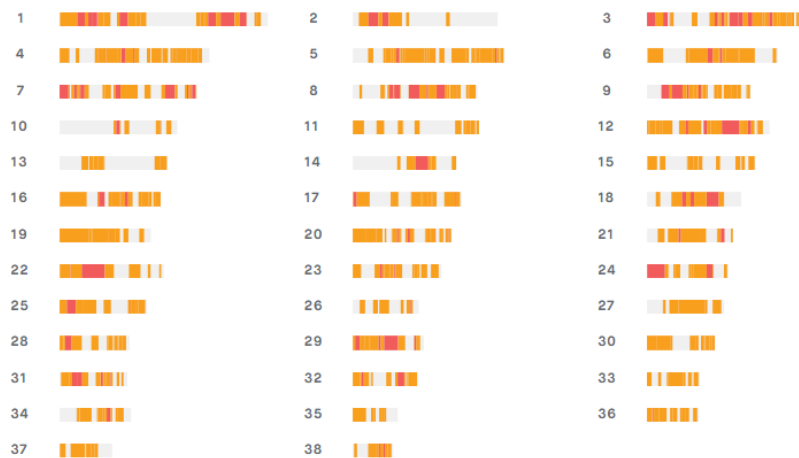
Cavalier o cocker – nära släkt

Cavalier matchmake



Relatedness by Chromosome

Orange: Areas where the dogs share one strand of DNA
Red: Areas where the dogs share both strands of DNA



"Dogs-like-mine" 2x half cavalier half cockers

27% Shared DNA

These two share 27% of their DNA which makes them **Close Family**. The amount of DNA they share is similar to the amount you share with your aunts, uncles, grandparents, and even half-siblings.

Every dog has two copies of each chromosome, by comparing both Pepper and Chauncey's Karyograms we can determine whether they share identical regions of DNA.

[LEARN MORE](#)

Identical section on one chromosome

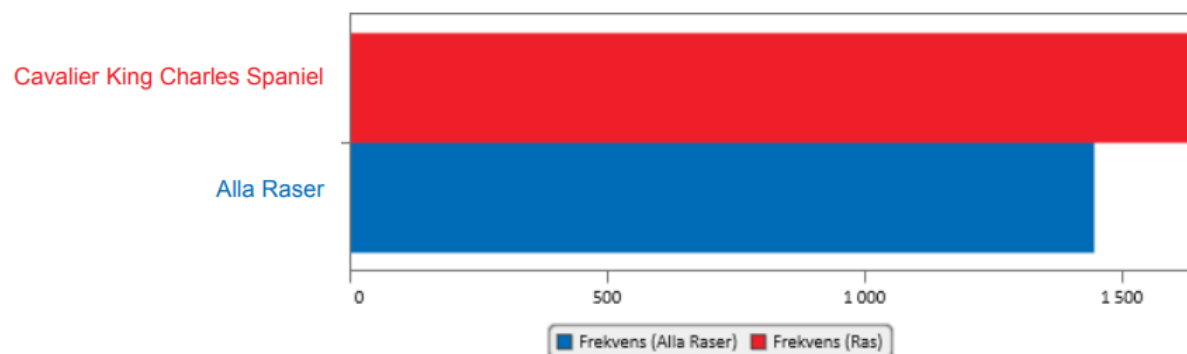
Identical section on both chromosomes



[SHOW LESS](#)

Morbiditet cavalier jämfört med alla raser

Diagram 1: Total Morbiditet (per 10 000 ÅUR)
– Cavalier King Charles Spaniel och Alla Raser 2011-2016



År-under-Risk 2011-2016 (hela perioden)

Cavalier King Charles Spaniel: 25 000 < 50 000

Alla Raser: 1,76 miljoner

Morbiditet mellan 2011-2016

Cavalier King Charles Spaniel: 1 640 per 10 000 ÅUR

Alla Raser: 1 448 per 10 000 ÅUR

Tolkning: Använd denna information för att få en överblick av rasens hälsa jämfört med Alla Raser. Är till exempel Morbiditeten lägre, högre eller ungefär densamma som för Alla Raser?

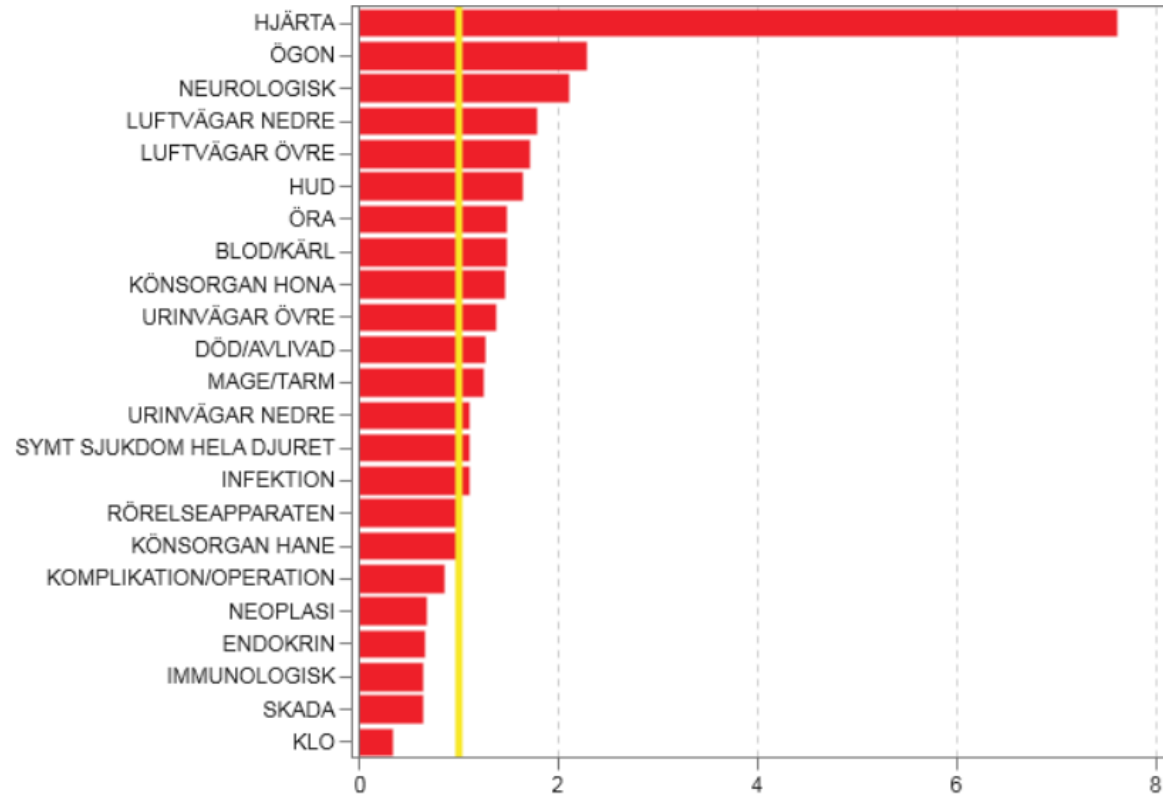
Notera: Mortalitet uttrycker frekvensen av dödsfall och Morbiditet uttrycker frekvensen för en eller flera VVH.

Relativ Risk Morbiditet för Cavalier King Charles Spaniel jämfört med Alla Raser: 1,13

Tolkning: Relativ Risk beskriver graden av ökad eller minskad risk av händelser för individer i rasen jämfört med Alla Raser. Till exempel innebär en Relativ Risk på 2 att risken i rasen är två gånger så hög som hos Alla Raser. En Relativ Risk mindre än 1 betyder att individer i rasen har en lägre risk jämfört med Alla Raser.

Relativ risk morbiditet cavalier

Diagram 4: Relativ Risk Morbiditet för Generella Orsaker (Nivå 3)
– Cavalier King Charles Spaniel jämförd med Alla Raser 2011-2016

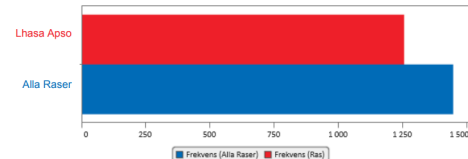


Tolkning: Den gula linjen är baslinjen för risken hos Alla Raser; Om den röda stapeln sträcker sig till höger om den gula linjen har rasen en ökad risk jämfört med Alla Raser. Om den röda stapeln sträcker sig till "2" betyder det att risken i rasen är dubbelt så hög som för Alla Raser.

Notera: Kategorier visas endast om minst 8 stycken djur har haft diagnosen.

Tre friska raser vad gäller longevity och hjärthälsa

Diagram 1: Total Morbiditet (per 10 000 ÅUR)
– Lhasa Apso och Alla Raser 2011-2016



År-under-Risk 2011-2016 (hela perioden)
Lhasa Apso: 2 500 < 5 000
Alla Raser: 1,76 miljoner

Obs! Det här är en ras med ett relativt lågt antal försäkrade individer. Ha detta i åtanke när du tolkar materialet.

Morbiditet mellan 2011-2016
Lhasa Apso: 1 256 per 10 000 ÅUR
Alla Raser: 1 448 per 10 000 ÅUR

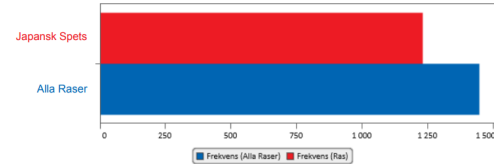
Tolkning: Använd denna information för att få en överblick av rasens hälsa jämfört med Alla Raser. Är till exempel Morbiditeten lägre, högre eller ungefär densamma som för Alla Raser?
Notera: Mortalitet uttrycker frekvensen av dödsfall och Morbiditet uttrycker frekvensen för en eller flera VVH.

Relativ Risk Morbiditet för Lhasa Apso jämfört med Alla Raser: 0,87

Tolkning: Relativ Risk beskriver graden av ökad eller minskad risk av händelser för individer i rasen jämfört med Alla Raser. Till exempel innebär en Relativ Risk på 2 att risken i rasen är två gånger så hög som hos Alla Raser. En Relativ Risk mindre än 1 betyder att individer i rasen har en lägre risk jämfört med Alla Raser.

Agria

Diagram 1: Total Morbiditet (per 10 000 ÅUR)
– Japansk Spets och Alla Raser 2011-2016



År-under-Risk 2011-2016 (hela perioden)
Japansk Spets: 2 500 < 5 000
Alla Raser: 1,76 miljoner

Obs! Det här är en ras med ett relativt lågt antal försäkrade individer. Ha detta i åtanke när du tolkar materialet.

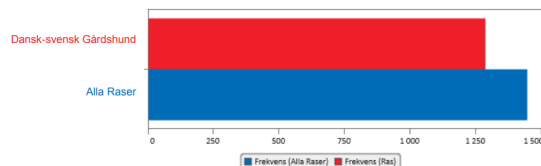
Morbiditet mellan 2011-2016
Japansk Spets: 1 231 per 10 000 ÅUR
Alla Raser: 1 448 per 10 000 ÅUR

Tolkning: Använd denna information för att få en överblick av rasens hälsa jämfört med Alla Raser. Är till exempel Morbiditeten lägre, högre eller ungefär densamma som för Alla Raser?
Notera: Mortalitet uttrycker frekvensen av dödsfall och Morbiditet uttrycker frekvensen för en eller flera VVH.

Relativ Risk Morbiditet för Japansk Spets jämfört med Alla Raser: 0,85

Tolkning: Relativ Risk beskriver graden av ökad eller minskad risk av händelser för individer i rasen jämfört med Alla Raser. Till exempel innebär en Relativ Risk på 2 att risken i rasen är två gånger så hög som hos Alla Raser. En Relativ Risk mindre än 1 betyder att individer i rasen har en lägre risk jämfört med Alla Raser.

Diagram 1: Total Morbiditet (per 10 000 ÅUR)
– Dansk-svensk Gårdshund och Alla Raser 2011-2016



År-under-Risk 2011-2016 (hela perioden)
Dansk-svensk Gårdshund: 15 000 < 25 000
Alla Raser: 1,76 miljoner

Obs! Det här är en ras som ökat mycket i antal försäkrade individer sedan förra uppdateringen av Breed Profiles (2006-2011). Ha detta i åtanke när du tolkar materialet.

Morbiditet mellan 2011-2016
Dansk-svensk Gårdshund: 1 290 per 10 000 ÅUR
Alla Raser: 1 448 per 10 000 ÅUR

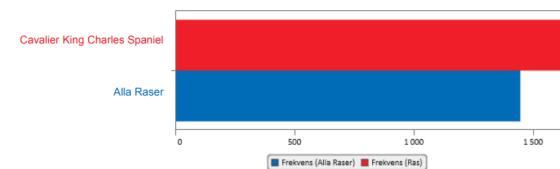
Tolkning: Använd denna information för att få en överblick av rasens hälsa jämfört med Alla Raser. Är till exempel Morbiditeten lägre, högre eller ungefär densamma som för Alla Raser?
Notera: Mortalitet uttrycker frekvensen av dödsfall och Morbiditet uttrycker frekvensen för en eller flera VVH.

Relativ Risk Morbiditet för Dansk-svensk Gårdshund jämfört med Alla Raser: 0,89

Tolkning: Relativ Risk beskriver graden av ökad eller minskad risk av händelser för individer i rasen jämfört med Alla Raser. Till exempel innebär en Relativ Risk på 2 att risken i rasen är två gånger så hög som hos Alla Raser. En Relativ Risk mindre än 1 betyder att individer i rasen har en lägre risk jämfört med Alla Raser.

Agria

Diagram 1: Total Morbiditet (per 10 000 ÅUR)
– Cavalier King Charles Spaniel och Alla Raser 2011-2016



År-under-Risk 2011-2016 (hela perioden)
Cavalier King Charles Spaniel: 25 000 < 50 000
Alla Raser: 1,76 miljoner

Morbiditet mellan 2011-2016
Cavalier King Charles Spaniel: 1 640 per 10 000 ÅUR
Alla Raser: 1 448 per 10 000 ÅUR

Tolkning: Använd denna information för att få en överblick av rasens hälsa jämfört med Alla Raser. Är till exempel Morbiditeten lägre, högre eller ungefär densamma som för Alla Raser?
Notera: Mortalitet uttrycker frekvensen av dödsfall och Morbiditet uttrycker frekvensen för en eller flera VVH.

Relativ Risk Morbiditet för Cavalier King Charles Spaniel jämfört med Alla Raser: 1,13

Tolkning: Relativ Risk beskriver graden av ökad eller minskad risk av händelser för individer i rasen jämfört med Alla Raser. Till exempel innebär en Relativ Risk på 2 att risken i rasen är två gånger så hög som hos Alla Raser. En Relativ Risk mindre än 1 betyder att individer i rasen har en lägre risk jämfört med Alla Raser.

Orsaker morbiditet

Diagram 4: Relativ Risk Morbiditet för Generella Orsaker (Nivå 3)
– Lhasa Apso jämförd med Alla Raser 2011-2016

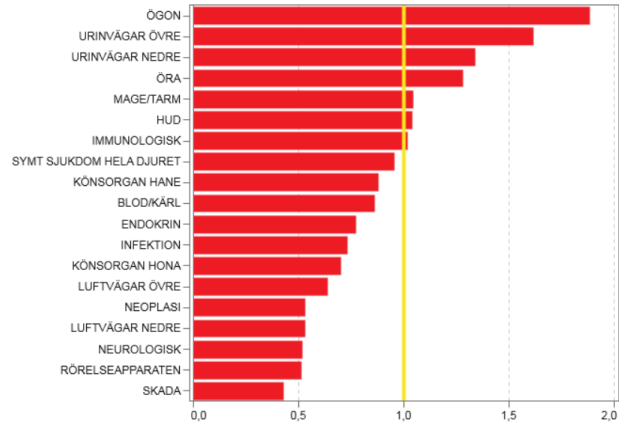


Diagram 4: Relativ Risk Morbiditet för Generella Orsaker (Nivå)
– Japansk Spets jämförd med Alla Raser 2011-2016

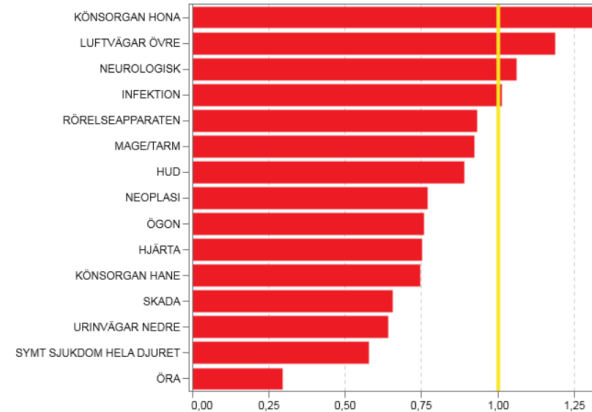


Diagram 4: Relativ Risk Morbiditet för Generella Orsaker (Nivå 3)
– Dansk-svensk Gårdshund jämförd med Alla Raser 2011-2016

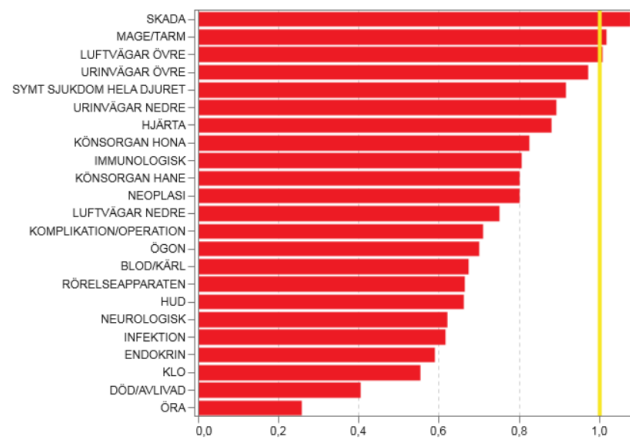
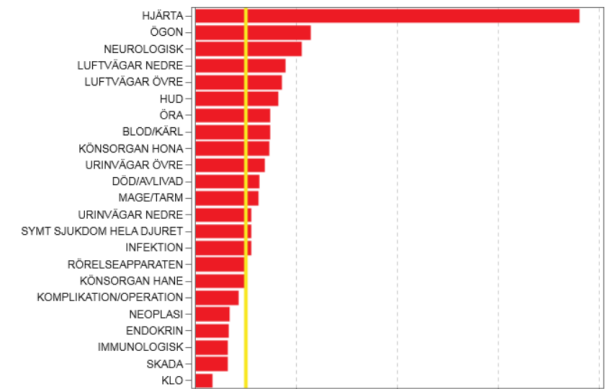


Diagram 4: Relativ Risk Morbiditet för Generella Orsaker (Nivå 3)
– Cavalier King Charles Spaniel jämförd med Alla Raser 2011-2016



Jämförelse relativa risker

Diagram 4: Relativ Risk Morbiditet för Generella Orsaker (Nivå 3)
– Lhasa Apso jämförd med Alla Raser 2011-2016

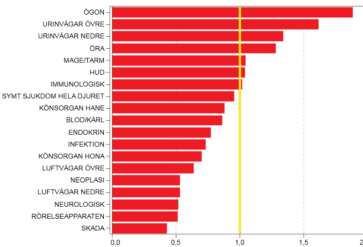


Diagram 4: Relativ Risk Morbiditet för Generella Orsaker (Nivå 3)
– Dansk-svensk Gårdshund jämförd med Alla Raser 2011-2016

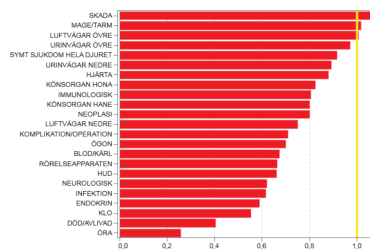


Diagram 4: Relativ Risk Morbiditet för Generella Orsaker (Nivå 3)
– Japansk Spets jämförd med Alla Raser 2011-2016

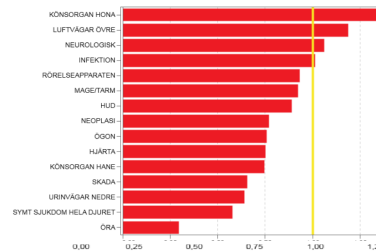
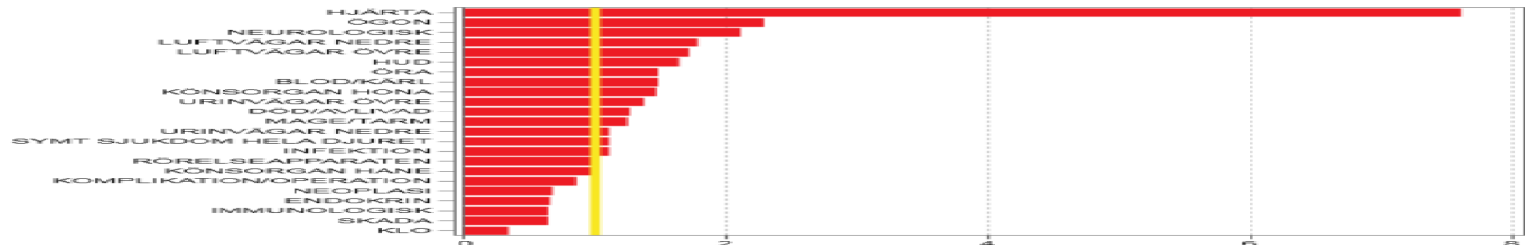


Diagram 4: Relativ Risk Morbiditet för Generella Orsaker (Nivå 3)
– Cavalier King Charles Spaniel jämförd med Alla Raser 2011-2016



F1-generationerna



När man korsar tillbaka till cavalieren...



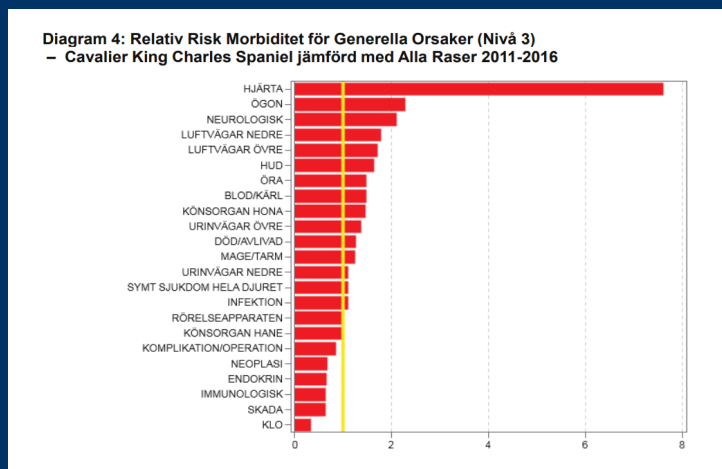
Krav på föräldradjur - inkorsningsprojekt

Krav på i projektet ingående cavalierer:

- hjärtmässigt bättre än snittet, uppfylla hjärtprogrammets krav samt föräldrar med hjärtintyg UA efter 6 år fyllda.
- Inga kända allvarliga genetiska defekter/sjukdomar i första led, inkl symptomatisk SM (förälder, helsyskon, avkomma).
- huvud och skullform – ej högrisk.

Motivering:

rasens nära 8 ggr överrisk hjärta och 2 ggr överrisk neurologi.



Krav på donatorindividen

- Hjärta UA efter lägst 3 år, intyget får inte vara äldre än 1 år vid parningstillfället.
- Undersökt UA för ev rasspecifika defekter/sjukdomar, ev med DNAtest.
- Inga kända allvarliga genetiska defekter/sjukdomar i första led (förälder, helsyskon, avkomma).
- Huvud och skullform – ej högrisk
- Orädd, öppen och vänlig mentalitet.

Övrigt: ställa höga krav på individen, gärna vara äldre och ha utvärderade avkommor sen tidigare.

OBS!

Båda föräldradjuren och kombinationen ska godkännas av SCKCS i god tid innan parning!

Avel på avkomma i X-registret

Avel på avkomma i X-registret:

Samtliga X-individer avlas tillbaka på renrasiga cavalierer, vilka följer SKKs hälsoprogram.

- F1, och F2 generationen följer SKKs grundregler, dispens ges från cavalierens hälsoprogram vad gäller debutålder för avel.**
- Årlig hjärtundersökning med resultat UA innan avel.**

Motivering:

- Har ett medfött förväntat hjärtvärde över snittet.**
- Gynna användning av X-individer, säkerställa framtida representation i genpoolen.**
- Kortare generationsintervall ger snabbare resultat av de fördelar som ökad genetisk variation förväntas tillföra.**

I generation 3 återvänder individen till hälsoprogrammet och i generation 4 återförs individen till det ordinarie rasregistret.

A work in progress....

Volymer

Hur många raser?

Tre raser, lhasa apso, japansk spets och dansk-svensk gårdshund

- Hur många individer?

I dagsläget har ett dussin uppfödare anmält intresse.

Fortsatt behov av populationsgenetisk rådgivning.

- Plan för långsiktigt bevarande av den ökade genetiska variationen i rasen?

- Kontakta rasrepresentanter för donatorraserna.

- Upprätta en officiell ansökan till SKK inför avelskommitemöte maj 2023.